



Żyj swoim ogrodem
KURS ONLINE

Rabata kwiatowa: jak ją zaplanować i założyć

Ferdinand Leffler



Czy wiesz, co jest najważniejsze przy zakładaniu rabaty kwiatowej? Odpowiedni dobór roślin. Już na tym etapie trzeba myśleć koncepcyjnie. Wizyta w markecie ogrodniczym i kupienie na chybił trafił wszystkiego, co akurat kwitnie, to nie najlepszy pomysł. Przed zrobieniem zakupów spożywczych na kolację też myślisz, na co masz ochotę i planujesz posiłek. A urządzenie ogrodu to przecież o wiele poważniejsza inwestycja.

A czy wiesz, dlaczego niektóre ogrody mimo niewielkich rozmiarów sprawiają wrażenie głębi i naturalnego gęszczy? Taki efekt osiąga się dzięki masom niepozornej zieleni, na tle której rosą bardziej wyraziste byliny kwitnące. Dzięki temu kwiaty nie muszą walczyć o naszą uwagę.



Kolejna rada: przejdź się po najbliższej okolicy i sprawdź, jakie rośliny radzą sobie najlepiej.

To najprostszy sposób, jak uniknąć błędów przy ich doborze. Nie musisz znać się na glebie ani botanice. Wystarczy zbytnio nie szaleć z egzotyką. Masę zieleni, która będzie tworzyć tło dla kwiatów, najlepiej zbudować z lokalnych i sprawdzonych gatunków drzew, krzewów i traw.

Zakupy zrób w lokalnym sklepie ogrodniczym. Rośliny wyhodowane blisko Twojego domu będą „od małego” przyzwyczajone do miejscowych warunków pogodowych, nie będą przesiąknięte nawozami i łatwiej się przyjmą. Osobiście jestem fanem roślin często uważanych za „chwasty”: choć niedoceniane, doskonale sprawdzają się w Twoim ogrodzie jako zielone tło, na którym możesz umieścić efektownie kwitnące dominanty.

Tworząc kompozycję rabaty, pamiętaj o piętrach roślinnych, które występują w naturze. Zbuduj je z drzew, krzewów i bylin. To właśnie najniższe piętro wprowadza odpowiedni klimat. Komponuj rośliny w taki sposób, by wyglądały naturalnie. Pod brzoźami posadź trawy, a pod kosodrzewiną – na przykład wrzosy.

Pamiętaj, że ogród pełen zieleni da Ci dużo więcej niż kwiaty i owoce. Zieleń ma również walory maskujące: zastłoni to, czego nie chcesz pokazywać, uchroni Cię przed ciekawskim wzrokiem przechodniów, da poczucie komfortu i bezpieczeństwa. Nie bój się łączenia rabat bezpośrednio z tarasem lub basenem.





Rabata bylinowa

Rabata powinna wyglądać dobrze nie tylko z bliska, bo rzadko kiedy będziesz przyglądać się pojedynczym kwiatom. Musi komponować się z resztą ogrodu i otoczeniem, np. otwartym krajobrazem, który masz za płotem.

Na rabacie bylinowej, jak sama nazwa wskazuje, rosną byliny, czyli rośliny wieloletnie.





Interesujące, ażurowe faktury i efektowne kwiaty roślin wieloletnich wprowadzą do Twojego ogrodu kolor, zapach i bogactwo zmiennych form. Drzewa i krzewy stanowią jego szkielet, który nie zmieni się przez kolejne dziesięciolecia. Byliny z początku tylko go dopełniają, aby z biegiem czasu przejąć pałeczkę i zacząć dominować. Warto wykorzystać ten potencjał, zwłaszcza tam, gdzie spędzasz najwięcej czasu i jesteś w bezpośrednim kontakcie z roślinami: wokół tarasu lub innego miejsca, w którym odpoczywasz. Z kolei w punktach, na które najczęściej patrzysz z oddali, warto posadzić wysokie byliny o interesujących formach. Rośliny wieloletnie potrafią kształtować przestrzeń w ogrodzie i dzielić ją na zielone pokoje. Pamiętaj: planowanie rabat nie ma najmniejszego sensu, jeśli jeszcze nie wiesz, jak będzie wyglądał cały ogród, jakich rozwiązań konstrukcyjnych w nim użyjesz i gdzie będziesz spędzać czas na poszczególnych czynnościach.

Pamiętaj również, by kupić nie tylko rośliny kwitnące. Zwłaszcza w cienistych zakątkach ogrodu najlepiej sprawdzą się byliny o intrygujących kształtach liści, w różnych odcieniach zieleni.

Warto posadzić kilka sztuk, które będą wyglądać dobrze późną jesienią i zimą. Interesujący efekt estetyczny w chłodnych miesiącach zapewnią np. jeżówki, żeleźniaki i wysokie trawy.



Zanim zaczniesz planować rabatę, weź pod uwagę następujące kryteria: patrzysz na nią z jednej czy z kilku stron? Będziesz obchodzić ją dookoła czy ogranicza ją płot lub mur? Skąd świeci na nią słońce o różnych porach dnia? Może się zdarzyć, że rabata pod południową ścianą domu będzie w cieniu przez cały dzień, bo osłania ją stare drzewo lub inny budynek.

Jeśli chodzi o proporcje, stosuj zasadę złotego podziału. Innymi słowy: unikaj idealnych połówek, które w naturze raczej nie występują. Zainspiruj się jej nonszalancją i niedokładnością, stosując proporcje 1:3, 1:5 lub 1:8.



Aby osiągnąć spójną kompozycję, stosuj powtarzające się elementy, czyli pojedyncze rośliny – a najlepiej całe grupki – które pojawiają się w kilku różnych miejscach. W większości ogrodów, które mieliśmy okazję renowować, zasady tej niestety nie zastosowano. A szkoda, bo to prosty trik, który zapewnia zaskakująco dobre efekty.



BUJNIE NA KAŻDYM PIĘTRZE

Udana rabata kwiatowa powinna mieć kilka pięter, które razem dają pożądany efekt gęstwiny. Zupełnie jak w lesie! Warto pamiętać o najniższym piętrze, które często zanedbujemy: o ściółce, czyli roślinach zadarniających, które pokrywają gołą ziemię, chroniąc ją przed wysychaniem i chwastami.

SOLITERY



WĘDRUJĄCE



TOWARZYSZĄCE



ZADARNIAJĄCE



WCZESNA WIOSNA



WIOSNA



WCZESNE LATO



LATO



JESIEŃ



INACZEJ O KAŻDEJ PORZE ROKU

Ogród zmienia się wraz z porą dnia i roku – to chyba jego największa zaleta. Jak ją w pełni wykorzystać? Uprawiając rośliny wieloletnie, które najpierw budują strukturę liści i łodyg, potem kwitną, następnie przebarwiają się, a zimą ich wyschnięte kwiatostany pokrywa szron. Aby efekt pojawił się jak najszybciej, połącz byliny z roślinami cebulowymi, które wiosną zakwitną jako pierwsze. Dorzucając do swojej rabaty krzew, zwiokrotnisz efekt pięknych kwiatów późną wiosną i kolorowych liści jesienią.

Plany nasadzeń z kursu Żyj swoim ogrodem

Znasz kurs online Żyj swoim ogrodem, z którym własnymi siłami zaprojektujesz i zaplanujesz ogród swoich marzeń? Postanowiliśmy udostępnić Ci bezpłatnie kilka planów nasadzeń z rozdziału o bylinach, który cieszy się ogromnym powodzeniem wśród naszych kursantów. W rozdziale znajdziesz ponad 50 planów nasadzeń, stworzonych przez projektantów Atelier Flera we współpracy z ogrodnikiem i znawcą bylin Janem Nussbauerem.



CYTRYNOWY SORBET

STANOWISKO SŁONECZNE I SUCHE

Ta lekka jak piórko rabata, utrzymana w optymistycznej biało-żółtej kolorystyce, to kwintesencja beztróskiego letniego dnia. Zastosowaliśmy tu byliny i trawy o delikatnych, ażurowych fakturach, które pięknie drżą na wietrze. Gwarantujemy, że rabata roić się będzie od pożytecznych zapylaczy: pszczół, bąków i motyli.





Sporobolus
Sporobolus heterolepis



Kłosowiec
Agastache rugosa 'Golden Jubilee'



Krwawnik
Achillea filipendulina 'Credo'



Aster
Aster ptarmicoides



Nachyłek
Coreopsis verticillata 'Moonbeam'

GEOFITY



Narcyz
Narcissus 'Hawera'



Nachyłek
Coreopsis verticillata 'Zagreb'



Jeżówka
Echinacea paradoxa



Tulipan
Tulipa batalinii 'Bright Gem'



Gailardia *Gaillardia aristata*
'Amber Wheels'



Gaura
Gaura lindheimeri



Tulipan
Tulipa tarda



Owsica *Helictotrichon*
sempervirens 'Saphirsprudel'



Oenothera
Oenothera pilosella 'Yella Fella'



Szalwia
Salvia nemorosa 'Schneehügel'



Nawłocioaster
Solidaster luteus 'Super'

Podstawowe kolory bylin: biały, srebrny, żółty

Wymiary rabaty: 2 × 3 m

Wysokość bylin: wyższe byliny

Okres kwitnienia: geofity:

kwiecień-maj, byliny:
czerwiec-październik

Optymalne stanowisko: południe, południowy wschód, południowy zachód, pełne nasłonecznienie, równy teren łagodnie zbocze

Optymalny okres do założenia

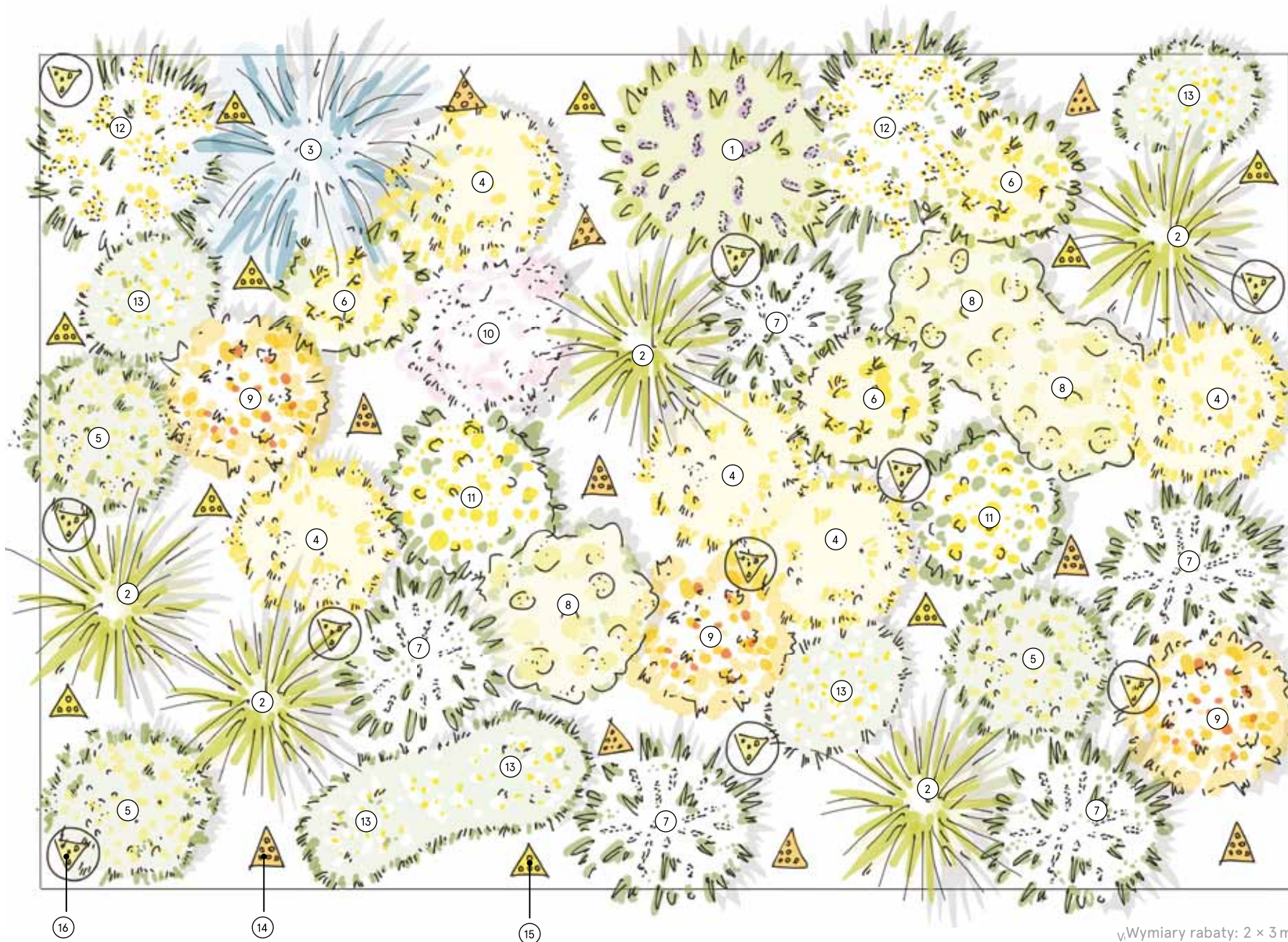
rabaty: kwiecień-październik, geofity: wrzesień-październik

Wymagania dotyczące pielęgnacji i konserwacji: w okresie przedwiośnia całkowite przycięcie przy ziemi

Wymagania dotyczące podlewania:

bez regularnego podlewania

Gdzie się nadają: nasłoneczniona otwarta przestrzeń, na przykład na szczycie niskiego murku, obok nasłonecznionego tarasu z płócienną markizą chroniącą przed słońcem, leżak i stolik z lemoniadą



Wymiary rabaty: 2 x 3 m

LISTA ROŚLIN

- 1 Kłosowiec pomarszczony (1 szt.) *Agastache rugosa* 'Golden Jubilee' △
- 2 Sporobolus różnoluskowy (5 szt.) *Sporobolus heterolepis* □
- 3 Owsica wieczniezielona (1 szt.) *Helictotrichon sempervirens* 'Saphirsprudel' △
- 4 Nachyłek okółkowy (5 szt.) *Coreopsis verticillata* 'Zagreb' □
- 5 Nachyłek okółkowy (3 szt.) *Coreopsis verticillata* 'Moonbeam' □
- 6 Jeżówka żółta (3 szt.) *Echinacea paradoxa* △
- 7 Szałwia omszona (5 szt.) *Salvia nemorosa* 'Schneehügel' ○
- 8 Krwawnik wiązówkowaty (3 szt.) *Achillea filipendulina* 'Credo' □
- 9 Gailardia oścista (3 szt.) *Gaillardia aristata* 'Amber Wheels' □
- 10 Gaura biała (1 szt.) *Gaura lindheimeri* ☆
- 11 Oenothera pilosella (2 szt.) *Oenothera pilosella* 'Yella Fella' ○
- 12 Nawłocioaster (2 szt.) *Solidaster luteus* 'Super' □

- 13 Aster (5 szt.) *Aster ptarmicoides* ○
- 14 Tulipan Batalina (60 szt.) *Tulipa batalinii* 'Bright Gem'
- 15 Narcyz (40 szt.) *Narcissus* 'Hawera'
- 16 Tulipan późny (40 szt.) *Tulipa tarda*

- △ Soliter
- Bylina towarzysząca
- Bylina okrywowa
- ☆ Bylina wędrująca

LATO NAD WODĄ

STANOWISKO SŁONECZNE I WILGOTNE

Rośliny idealne na otwarte, słoneczne miejsce nad stawem, oczkiem wodnym, basenem ekologicznym lub potokiem. Wybraliśmy byliny o nieregularnym pokroju i „dzikim” wyglądzie, które doskonale sprawdzą się w ogrodach w stylu naturalnym, zaś minimalistycznej architekturze nowoczesnej nadadzą trochę nonszalancji. Trzęślice, krwiściąg i astry są na tyle wysokie, że rabata sprawdzi się jako naturalny parawan wokół stawu kąpielowego.

Dodatek traw ozdobnych sprawia, że rabata wygląda dobrze przez okrągły rok. Okres kwitnienia jest bardzo długi: już w lutym rozkwitają przebiśniegi. Następnie pojawiają się trawy i turzyce, które tworzą szkielet kompozycji aż do późnej zimy. Późną wiosną rozkwitają rdesty, przetaczniki i irysy. Latem dołączają do nich ciemnofioletowe kwiatostany czosnku ozdobnego oraz białe wiszące kwiaty krwiściągu, który sprawia wrażenie dzikiej rośliny. Późnym latem i wczesną jesienią pojawiają się żółte jeżówki o czarnych oczkach, które będą skupiać na sobie uwagę jeszcze przez kilka miesięcy. Jako ostatnie kwitną astry w intensywnych kolorach, które trzymają się co najmniej do października.

Roślin cebulowych nie trzeba wykopywać na zimę. Efekt bujnego gąszczy jest pożądanym, ale jeśli masz wrażenie, że rośliny po kilku latach zaczynają walczyć o miejsce na rabacie, możesz ją delikatnie przerzedzić. Nie należy ściółkować jej korą, lepszy będzie żwir lub drobny tłuczeń. Bylin i traw, które lubią wilgotną, ale nie podmokłą glebę nie należy sadzić na dnie zbiornika ani w miejscu, w którym woda regularnie występuje z brzegów. Rabatę możesz podlewać wodą prosto ze zbiornika, np. podczas jego czyszczenia. Uwaga: cebulki przebiśniegów są trujące!



GEOFITY



Czosnek
Allium sphaerocephalon



Śnieżyca
Leucojum vernum

BYLINY



Aster
Aster novi-belgii 'Fellowship'



Kosaciec
Iris sibirica 'Butter and Sugar'



Rdest
Persicaria affinis 'Darjeeling Red'



Rudbekia *Rudbeckia fulgida var. sullivantii 'Goldsturm'*



Przetacznik
Veronica gentianoides



Turzyca
Carex pendula



Trzęślica
Molinia altissima 'Transparent'

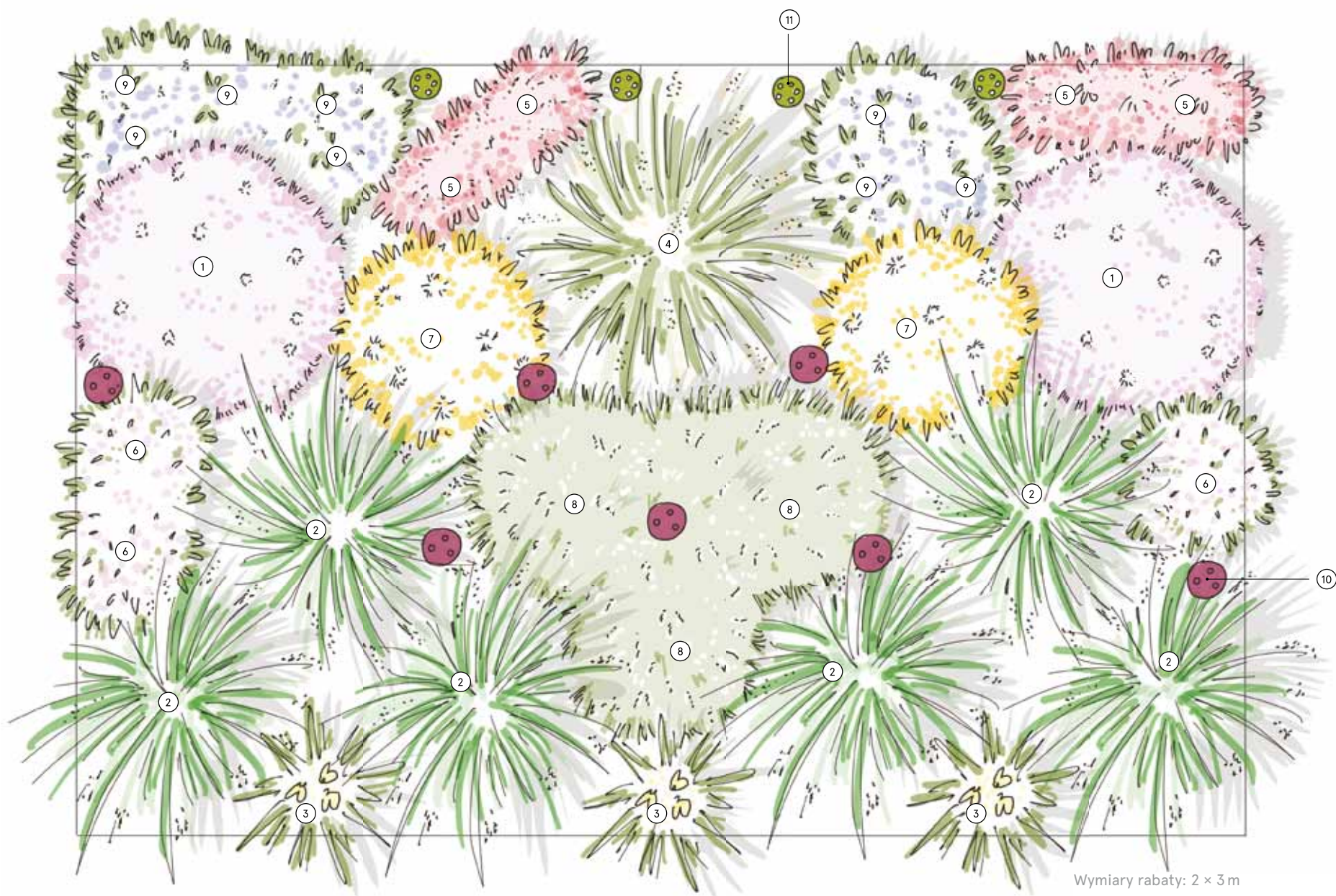


Rdest
Persicaria officinalis 'Superba'



Krwiściąg
Sanguisorba tenuifolia 'Alba'

Podstawowe kolory bylin: biały, jasne odcienie z akcentem żółtego
Wymiary rabaty: 2 × 3 m
Wysokość bylin: 8-180 cm
Okres kwitnienia: luty-październik
Optymalne stanowisko: stanowisko w pełnym słońcu, świeża, wilgotna gleba, otwarta przestrzeń
Optymalny okres do założenia rabaty: byliny i trawy: jesień i wiosna, rośliny cebulowe: koniec sierpnia/wrzesień – październik
Wymagania dotyczące pielęgnacji i konserwacji: Regularne pielenie w pierwszych latach po założeniu, zanim rośliny się rozrosną. Na wiosnę (marzec) przyciąć trawy ozdobne oraz suche części bylin.
Wymagania dotyczące podlewania: Podlewanie jest konieczne w pierwszych latach przyjmowania się roślin, w trakcie okresu wegetacji wybrane byliny i trawy mają większe wymagania jeśli chodzi o wodę, nie jest jednak konieczne ich nadmierne nawodnienie.
Gdzie się nadają: Nastłonecznione stanowisko na świeżej, ale nie bagnistej glebie lub nad stojącą wodą. Brzegi stawów, ekologicznych jeziorzek kąpielowych albo strumieni.



Wymiary rabaty: 2 x 3 m

LISTA ROŚLIN

- 1 Aster nowobelgijski (2 szt.) *Aster novi-belgii* 'Fellowship' △
- 2 Turzyca zwisła (6 szt.) *Carex pendula* ○
- 3 Kosaciec syberyjski (3 szt.) *Iris sibirica* 'Butter and Sugar' ○
- 4 Trzęślica trzcinowata (1 szt.) *Molinia altissima* 'Transparent' △
- 5 Rdest pokrewny (4 szt.) *Persicaria affinis* 'Darjeeling Red' □
- 6 Rdest węzownik (3 szt.) *Persicaria officinalis* 'Superba' ○
- 7 Rudbeckia błyskotliwa (2 szt.) *Rudbeckia fulgida* var. *sullivantii* 'Goldsturm' △
- 8 Krwiściąg delikatny (3 szt.) *Sanguisorba tenuifolia* 'Alba' ○
- 9 Przetacznik goryczkowy (8 szt.) *Veronica gentianoides* □
- 10 Czosnek główkowaty (21 szt.) *Allium sphaerocephalon*
- 11 Śnieżycza wiosenna (20 szt.) *Leucojum vernum*

- △ Soliter
- Bylina towarzysząca
- Bylina okrywowa
- ☆ Bylina wędrująca

RÓŻOWY MIRAŻ

STANOWISKO CIENISTE I SUCHE

Dominantą rabaty umieszczonej na stanowisku suchym i cienistym może być rodzima kalina hordowina. Choć w naturze pojawia się ona zwykle na stanowiskach osłonecznionych, doskonale poradzi sobie również w suchym cieniu. Już w kwietniu powita wiosnę białymi kwiatostanami. Kalinę łatwo wyprowadzić w kierunku krzewu wielopięnnego. Najwyższe piętro bylin tworzą tu wysokie astry. Choć zwykle uprawia się je w słońcu, istnieją gatunki, które wolą cień, np. aster rozkrzewiony, przypominający miękkie dywaniki. Przyciąga wzrok uroczymi białymi kwiatkami oraz interesującymi, prawie czarnymi łodyżkami, które kontrastują z jasnozielonymi liśćmi. Na tle delikatnych astrów i epimedium o ażurowym pokroju wyróżniają się duże, mięsiste liście bergenii. Są zimzielone. Resztę miejsca na rabacie szybko wypełnią bodziszki: różowo kwitnące odmiany Karmina i Ingwersen's Variety. Jesienią ich liście nabiorą czerwonych, a następnie purpurowych odcieni i w tej formie przetrzymają. Kontrast z ciemnozielonymi skórzastymi liśćmi bergenii będzie wyglądał fenomenalnie. W charakterze poszycia pod krzewem kaliny wykorzystaliśmy zimzielony płożący barwinek.



BYLINY



Aster
Aster divaricatus



Bergenia
Bergenia 'Brahms'



Epimedium
Epimedium x rubrum



Bodziszek *Geranium cantabrigiense 'Karmina'*



Bodziszek *Geranium macrorhizum 'Ingwersen's Variety'*



Barwinek
Vinca minor

Podstawowe kolory bylin: biały, niebieski, różne odcienie różowego

Wymiary rabaty: 2 × 3 m

Wysokość bylin: 25–50 cm, krzewy: 1–3 m

Okres kwitnienia: kwiecień–wrzesień

Optymalne stanowisko: cień, północ, północny zachód, północny wschód, równina, łagodne zbocze

Optymalny okres do założenia rabaty: byliny: wiosna, jesień, rośliny cebulkowe: wrzesień, październik, krzewy: w balocie wiosna i jesień, w skrzynkach w dowolnym okresie po zapewnieniu odpowiedniego nawodnienia (nieodpowiednie przy temperaturze powyżej 25 °C oraz temperaturach ujemnych)

Wymagania dotyczące pielęgnacji i konserwacji: Zapewnić plecionkę do utworzenia rabaty (około 2 sezonów wegetacyjnych), bodziszeki przeczyszczać podczas przedwiośnia, usuwając zbrązowiałe liście.

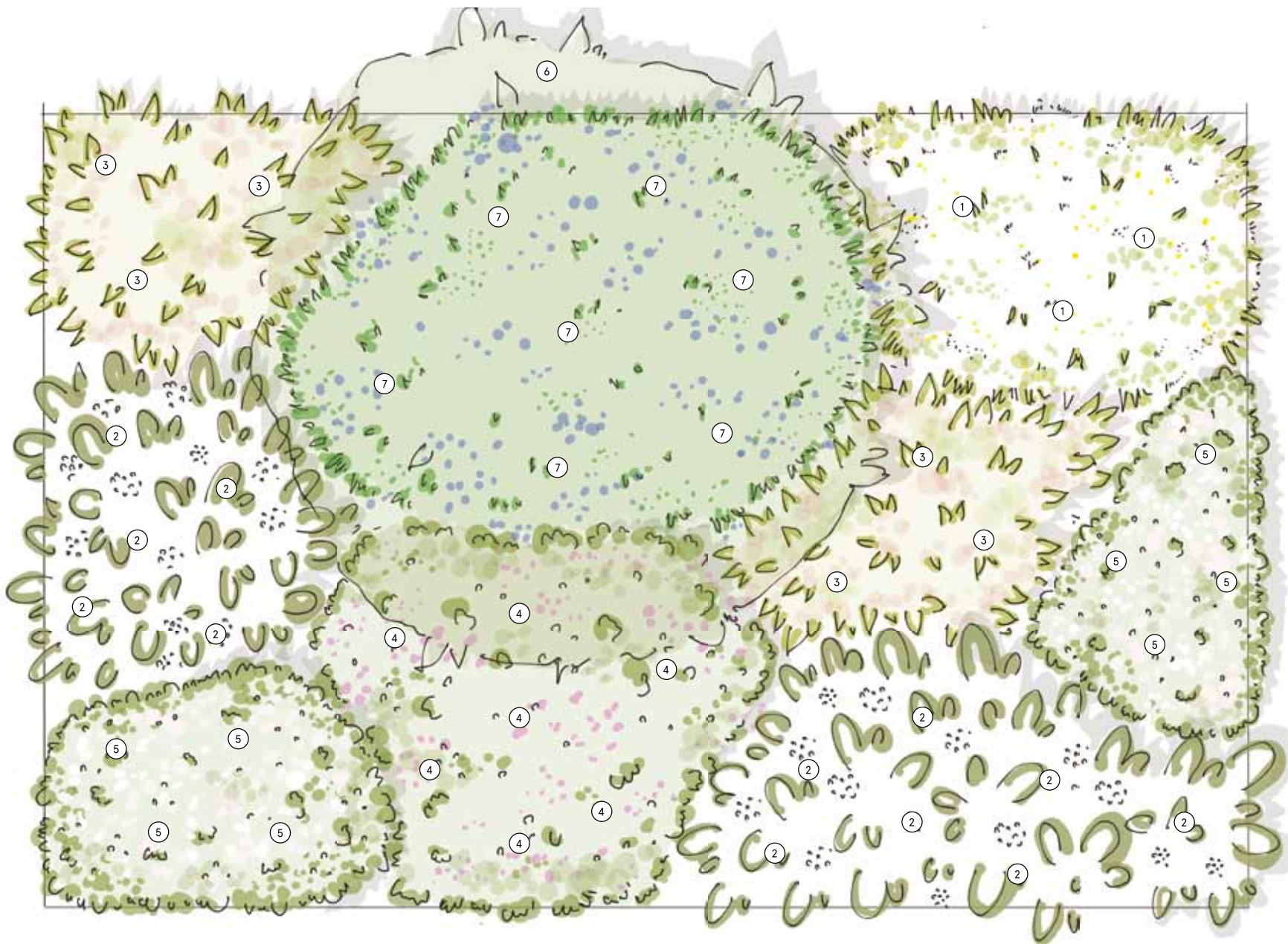
Wymagania dotyczące podlewania: Podczas sadzenia i do czasu przyjęcia się regularnie podlewać, nawadniać również w okresach ekstremalnych, długotrwałych susz, poza tym mało wymagające.

Gdzie się nadają: zacienione stanowisko przed murkiem, przy budynku itd. – zapewnia widok z 3 stron; naturalny charakter ogrodu

KRZEWY



Kalina
Viburnum lantana



Wymiary rabaty: 3 × 2 m

LISTA ROŚLIN

- 1 Aster rozkrzewiony (3 szt.) *Aster divaricatus* □
- 2 Bergenia (12 szt.) *Bergenia* 'Brahms' ○
- 3 Epimedium czerwone (6 szt.) *Epimedium x rubrum* ○
- 4 Bodziszek kantabryjski (7 szt.) *Geranium cantabrigiense* 'Karmina' ○
- 5 Bodziszek korzeniasty (8 szt.) *Geranium macrorhizum* 'Ingwersen's Variety' ○
- 6 Kalina hordowina (1 szt.) *Viburnum lantana* △
- 7 Barwinek pospolity (7 ks) *Vinca minor* ○

- △ Soliter
- Bylina towarzysząca
- Bylina okrywowa
- ☆ Bylina wędrująca

KWITNĄCY CIEŃ

STANOWISKO CIENISTE I WILGOTNE

Podkreśl tajemniczą atmosferę cienistych zakątków ogrodu, sadząc w nich odpowiednio dobrane rośliny leśne. My postawiliśmy na byliny cieniulubne o wyrazistych kwiatach oraz drobne rośliny cebulowe, które rozkwitną wczesną wiosną, zanim byliny pokryją się liśćmi. Idealny na tę rabatę będzie półcień lub cień (ale nie bardzo ciemny) ze standardową, dość żyzną glebą o odpowiedniej strukturze i wysokiej zawartości minerałów. Warto dodać do niej dojrzały kompost ogrodowy i wymieszać ją ze żwirem lub drobnym tłuczniem. Rabatę możesz założyć w cieniu rozłożystego drzewa (np. dębu, jabłoni, gruszy, orzecha) lub pod północną ścianą budynku. Jakie miejsca są nieodpowiednie? Cień drzewa iglastego (świerku, jodły, tui) i tzw. cień opadowy, czyli miejsce pod dachem, w które nie dociera deszcz.



GEOFITY



Kamasja
Camassia leichtlinii



Hiacyntowiec *Hyacinthoides hispanica* 'WhiteTriumphator'



Narcyz
Narcissus 'Thalia'



Puszkini
Puschkinia scilloides



Tulipan
Tulipa viridiflora 'Green Star'

BYLINY



Orlik
Aquilegia vulgaris 'White Barlow'



Aster
Aster divaricatus



Epimedium
Epimedium x youngianum 'Niveum'



Ciemniernik
Helleborus foetidus



Obiedka
Chasmanthium latifolium



Groszek
Lathyrus vernus



Parzydło
Aruncus aethusifolius 'Horatio'



Turzyca
Carex morrowii 'Hazy Green'



Przytulia
Galium odoratum



Żurawka
Heuchera villosa var. *macrorrhiza*



Kalimeris
Kalimeris incisa 'Madiva'



Kokoryczka
Polygonatum 'Weihenstephan'

Podstawowe kolory bylin:

biały, różowy

Wymiary rabaty: 2 × 3 m

Wysokość bylin: 50–80 cm

Okres kwitnienia:

kwiecień–październik

Optymalne stanowisko: północ,
północny zachód, północny
wschód, równy teren, łagodne
zbocze, miejsce w półcieniu albo
nawet w cieniu

Optymalny okres do założenia

rabaty: kwiecień–październik,

geofity: wrzesień–październik

Wymagania dotyczące pielęgnacji

i konserwacji: w okresie
przedwiośnia przyciąć suche
części bylin, byliny pozostające
zielone przez cały rok jedynie
oczyścić

Wymagania dotyczące

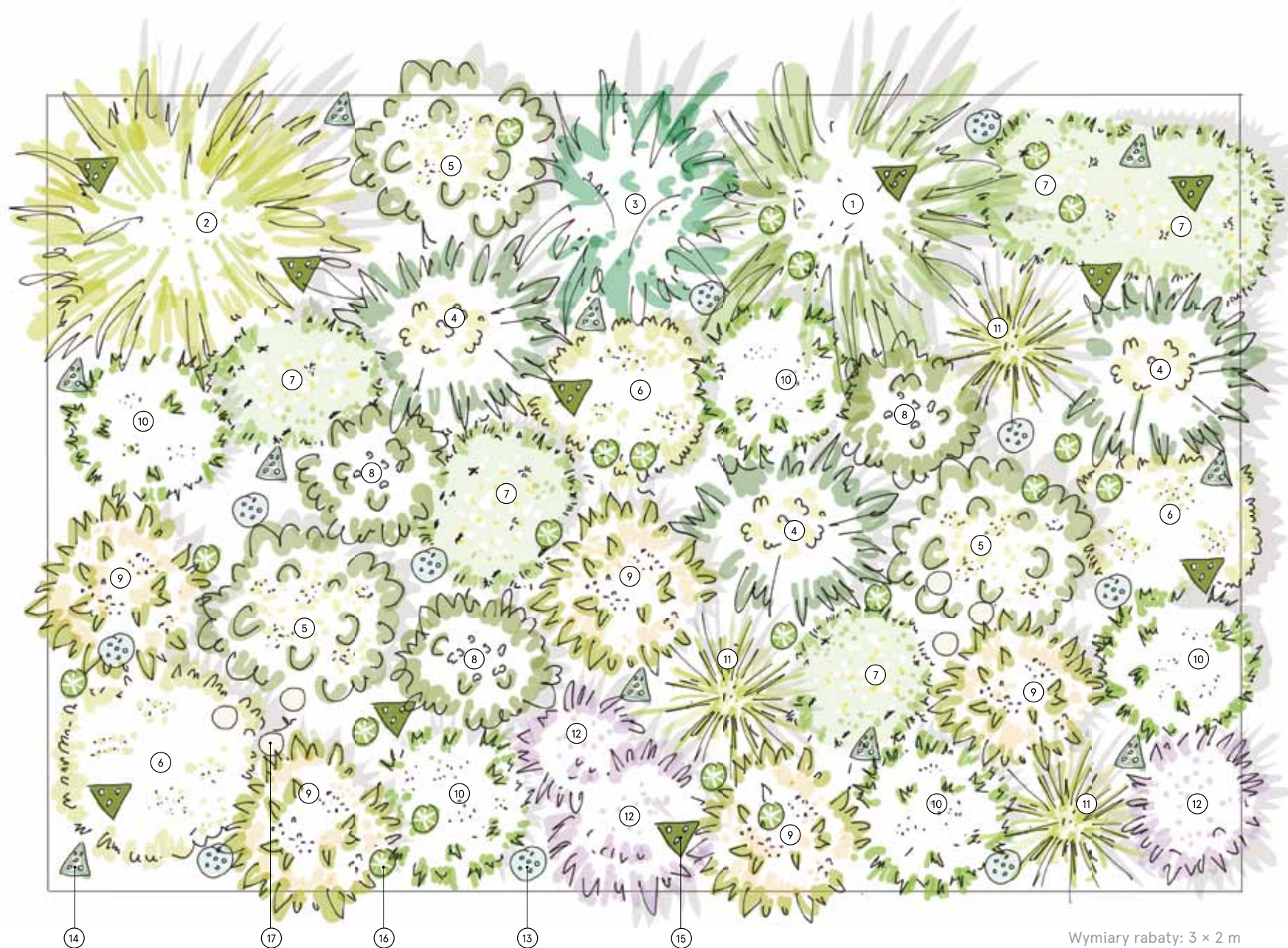
podlewania: w okresie letnim

okresowe obfite podlewanie

w dłuższych odstępach czasowych

Gdzie się nadają: zacienione

miejsce w ogrodzie, przy
północnym murze, pod koroną
dużego drzewa



Wymiary rabaty: 3 x 2 m

LISTA ROŚLIN

- | | | | | | | | |
|----|---------------------------------|---|---|----|-----------------------------------|--|--|
| 1 | Obiedka szerokolistna (1 szt.) | <i>Chasmanthium latifolium</i> | △ | 13 | Puszkinia cebulicowata (60 szt.) | <i>Puschkinia scilloides</i> | |
| 2 | Parzydło leśne (1 szt.) | <i>Aruncus aethusifolius</i> 'Horatio' | △ | 14 | Narcyz (50 szt.) | <i>Narcissus</i> 'Thalia' | |
| 3 | Kokoryczka (1 szt.) | <i>Polygonatum x hybridum</i> 'Weihenstephan' | △ | 15 | Hiacyntowiec hiszpański (30 szt.) | <i>Hyacinthoides hispanica</i> 'White Triumphator' | |
| 4 | Ciemniak cuchnący (3 szt.) | <i>Helleborus foetidus</i> | □ | 16 | Tulipan zielonokwiatowy (20 szt.) | <i>Tulipa viridiflora</i> 'Green Star' | |
| 5 | Żurawka owłosiona (3 szt.) | <i>Heuchera villosa</i> var. <i>macrorrhiza</i> | □ | 17 | Kamasja Leichtlina (6 szt.) | <i>Camassia leichtlinii</i> | |
| 6 | Kalimeris wciętolistna (3 szt.) | <i>Kalimeris incisa</i> 'Madiva' | □ | | | | |
| 7 | Aster rozkrzewiony (5 szt.) | <i>Aster divaricatus</i> | □ | | | | |
| 8 | Orlik pospolity (3 szt.) | <i>Aquilegia vulgaris</i> 'White Barlow' | ☆ | | | | |
| 9 | Epimedium (5 szt.) | <i>Epimedium x youngianum</i> 'Niveum' | ○ | | | | |
| 10 | Przytulia wonna (5 szt.) | <i>Galium odoratum</i> | ○ | | | | |
| 11 | Turzyca japońska (3 szt.) | <i>Carex morrowii</i> 'Hazy Green' | ○ | | | | |
| 12 | Groszek wiosenny (3 szt.) | <i>Lathyrus vernus</i> | | | | | |

- | | |
|---|---------------------|
| △ | Soliter |
| □ | Bylina towarzysząca |
| ○ | Bylina okrywowa |
| ☆ | Bylina wędrująca |

Opcje modyfikacji rabat

Wszystkie rabaty zaprezentowane w ebooku mają domyślne wymiary 3×2 m. Oczywiście możesz je dowolnie zmienić: przygotowaliśmy dla Ciebie instrukcję, jak dostosować wybraną rabatę do miejsca o innych wymiarach, innym kształcie lub dostępnego z innej strony.

Każdą roślinę na liście oznaczyliśmy symbolem: kwadratem, kątkiem, trójkątem albo gwiazdką. Symbole te oznaczają funkcję, jaką dana roślina pełni na rabacie.

ROŚLINY SZKIELETOWE – SOLITERY △

To rośliny, które – jak sama nazwa wskazuje – stanowią szkielet rabaty. Z uwagi na wyrazisty kształt, wystarczy ich niewiele. Umieszczamy je w tylnej 1/3 rabaty lub pośrodku, jeśli oglądamy ją z kilku stron. Przykładowe rośliny: *Festuca mairei*, *Aster cordifolia*, *Miscanthus*, *Cephalaria gigantea*, *Perovskia*, *Paeonia* itd.

ROŚLINY TOWARZYSZĄCE □

Wypełniają miejsce między soliterami, tworząc masę zieleni. Sadzimy w grupkach rośliny tego samego gatunku albo mieszamy gatunki, równomiernie wypełniając całą rabatę. Przykładowe rośliny: *Sesleria autumnalis*, *Salvia nemorosa*, *Rudbeckia fulgida*, *Echinacea purpurea*, *Achillea* itd.

ROŚLINY ZADARNIAJĄCE ○

Jak podpowiada nazwa, ich funkcją jest stworzenie darni i okrycie gleby. Sadzimy je przede wszystkim na skraju rabaty, tak by w naturalny sposób ją obramowały. Przykładowe rośliny: *Geranium x cantabrigiense*, *Gallium odoratum*, *Fragaria vesca*, *Ajuga reptans*, *Phlox subulata*, *Epimedium*, *Waldsteinia*, *Vinca* itd.

ROŚLINY WĘDRUJĄCE ☆

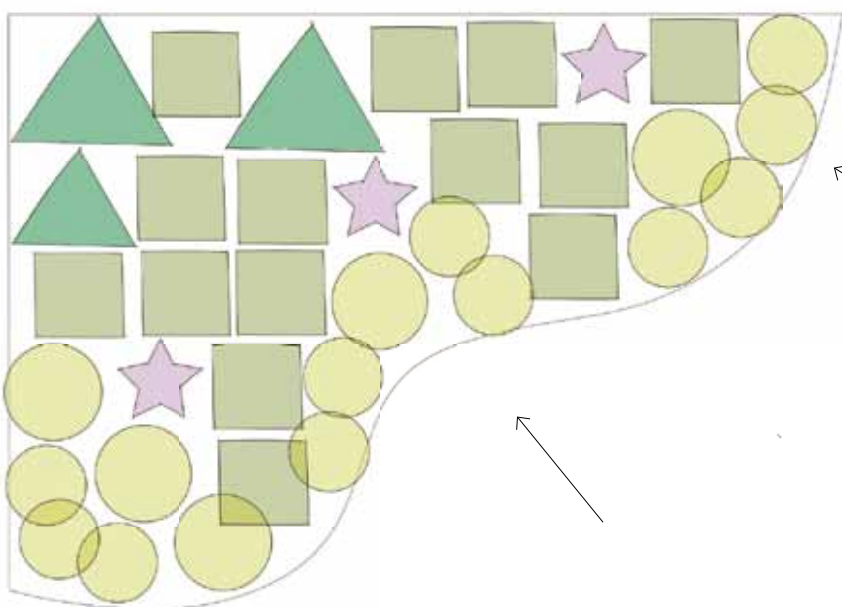
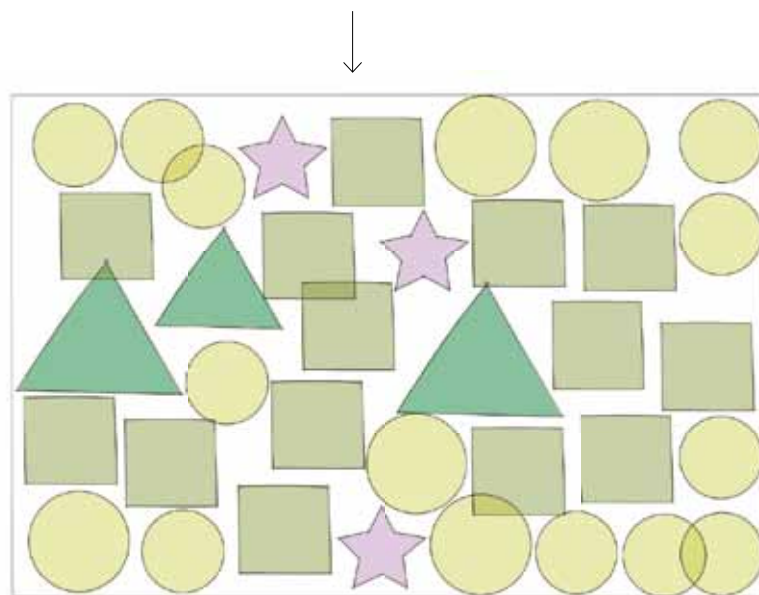
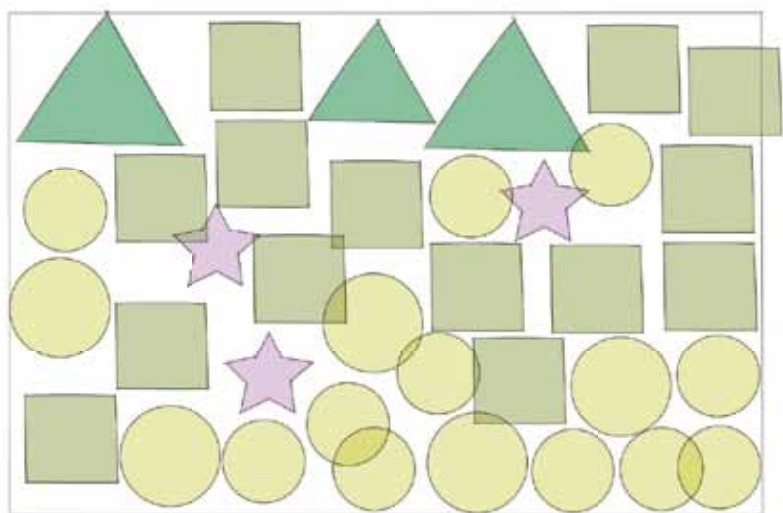
To rośliny, które po posadzeniu nie utrzymują się na rabacie zbyt długo, bo tylko przez 2–3 lata, ale w tym czasie pełnią niezwykle ważną funkcję: długo i pięknie kwitną. Mimo krótkiego okresu wegetacji radzą sobie, wysiewając się same. Przykładowe rośliny: *Gaura*, *Nassella*, *Verbena bonariensis*, *Aquilegia*, *Linum perenne*, *Lychnis coronaria*, *Rudbeckia triloba* itd.

UWAGA:

Warto pamiętać, że jedna i ta sama roślina może pełnić różne funkcje. Weźmy choćby szatnię (*Salvia nemorosa*): na niskiej rabacie może być rośliną towarzyszącą, a w towarzystwie wysokich bylin – zadarniającą.





JAK ROZPLANOWAĆ RABATĘ O INNYM KSZTAŁCIE ALBO INACZEJ DOSTĘPNA

Nasze rabaty mają domyślnie kształt prostokąta. Na poniższych schematach pokazaliśmy, jak zaplanować rabatę o innym kształcie albo taką, którą będziesz oglądać z kilku stron. Przy każdej roślinie z listy znajdziesz symbol oznaczający typ.



WAŻNE:

Jeżeli planując rabatę, będziesz się trzymać kilku prostych zasad widocznych na rysunkach, będzie ona wyglądać dobrze, nawet jeśli warunki w Twoim ogrodzie się zmienią (np. pojawi się nowa ścieżka).

-  Kosterní trvalka
-  Skupinová trvalka
-  Půdopokryvná trvalka
-  Vtroušená trvalka

Ferdinand Leffler
**Rabata kwiatowa:
jak ją zaplanować i założyć**

Publikację oparto na wcześniejszych artykułach autora, treściach kursu online *Żyj swoim ogrodem* oraz książkach *Žijte ve své zahradě* i *Zelené pokoje*, opublikowanych w Czechach przez wydawnictwo Host.

© FLERA s.r.o., 2022

